

I Nostri obiettivi

Candidarsi alle elezioni amministrative significa impegnarsi in prima persona per migliorare la vita quotidiana dei cittadini, mettere cioè al servizio dei cittadini le competenze di una squadra di individui che hanno come obiettivo comune la qualità del proprio territorio.

Questa potrebbe apparire un'affermazione quasi scontata che, però, se ci si riflette, appare quantomeno non applicata soprattutto in questi ultimi anni.

Proprio il legame con il territorio rappresenta la forza propulsiva, il valore aggiunto. Il territorio ed in particolar modo il Comune devono ritornare ad essere considerati come luoghi attivi, non passivi perché soggetti ai trasferimenti fiscali dalle istituzioni centrali.

Un Programma per dare le giuste risposte che i cittadini aspettano. Risposte concrete, non semplici affermazioni di principio.

Inutile nascondere la difficoltà di condensare, in poco spazio, un programma che abbracci orientamenti su tutte le reali necessità cittadine, con la volontà di indicare tutte le cose che si avrebbe intenzione e sarebbe necessario fare, evitando di compilare un "Libro dei Sogni" assolutamente irrealizzabile nei tempi consentiti da un mandato amministrativo e dalle risorse finanziarie disponibili.

Alla fine di questo lavoro programmatico qualcuno troverà alcune cose che mancano, pur essendo importanti come tutte le altre, ed altri ne troveranno di troppe e, forse, qualcuna di esse non condivisibile.

Proprio per questo riteniamo che il nostro impegno programmatico debba essere considerato come un "programma aperto" pronto a recepire integrazioni e correzioni da parte dei cittadini, delle categorie economiche e sociali, di tutti coloro, in buona sostanza, che amano la nostra Città e siano pronti a contribuire, anche con le proprie idee al suo miglioramento e alla sua crescita.

Per raggiungere tale comune obiettivo, occorre bandire le improvvisazioni di chi persegue propri scopi nella gestione amministrativa della città e, pertanto, "vive alla giornata". Quello che più conta è la necessità di recuperare il rapporto fiduciario tra la gente e gli amministratori, Sindaco in testa.



Rapporto che di fatto manca ormai da anni.

La Casa Comunale deve tornare ad essere un luogo con le porte aperte a tutti, per incentivare e rivitalizzare il rapporto con la cittadinanza attraverso incontri con le realtà sociali ed economiche esistenti, garanzia di una corretta informazione dell'attività amministrativa, perfetta trasparenza dell'azione amministrativa e promozione del controllo dei cittadini con la possibilità di effettivo accesso ai documenti. Saranno questi i principi fondamentali che la nostra azione amministrativa vuole perseguire per poter bene amministrare la città.

L'Individuo al centro dell'azione amministrativa. La famiglia e i suoi bisogni, la società e la cultura, saranno principi ispiratori dell'azione di governo cittadino, tesa a recuperare valori fondamentali della nostra società, per assicurare alla comunità intera un futuro diverso, più sicuro e con meno incognite. Consapevoli che nella Casa Comunale si debba insediare un'amministrazione competente, perché le attuali difficoltà della vita quotidiana non consentono improvvisazioni di sorta o pressapochismo troppo spesso interessato.

Da una politica del passato,
verso un futuro nella tecnica

Sviluppo della città

Sviluppo economico ed urbanistico

Il nostro territorio che dovrebbe per posizione geografica essere particolarmente attrattivo per le aziende, negli ultimi anni si è invece impoverito di molte realtà che hanno preferito spostare le loro sedi in comuni limitrofi.

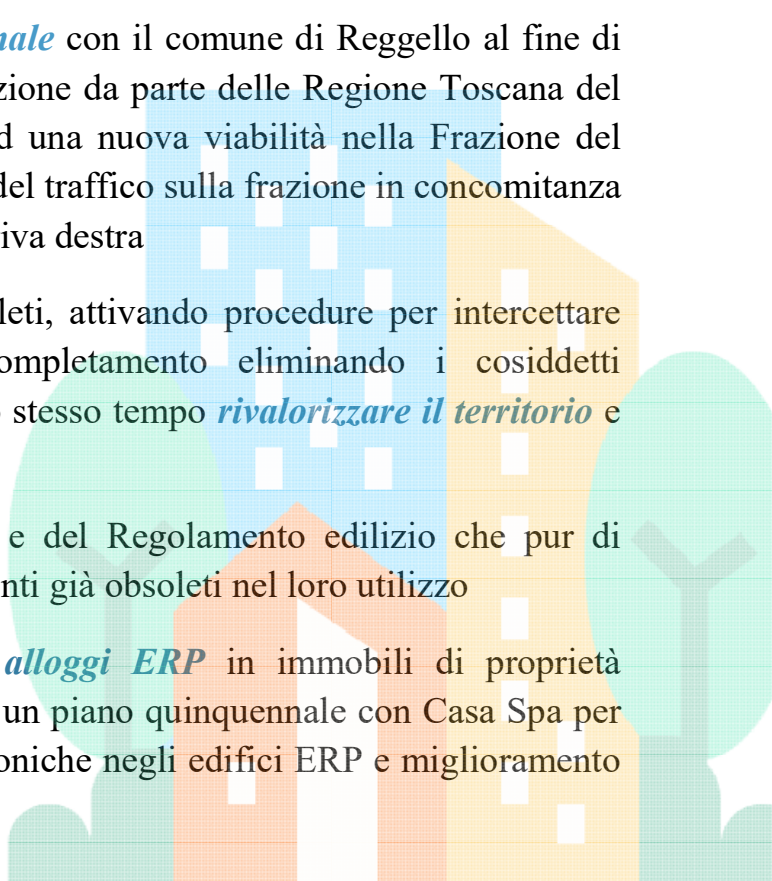
Questo è sicuramente da imputare ad un mancato ascolto delle necessità logistiche delle realtà imprenditoriali, nonché all'incapacità politica di trovare soluzioni adeguate.

Inoltre la viabilità incompleta legata alla mancanza di un secondo attraversamento sul fiume Arno ed il mancato completamento della variante in riva destra hanno contribuito a rendere meno attrattivo il nostro territorio

Il legame/dialogo tra turismo e urbanistica è la chiave che può rendere Figline i Incisa una Città concreta e migliore sotto entrambi i punti di vista ma soprattutto nel contesto urbano. Sarà necessario valorizzare tutte le bellezze territoriali di cui disponiamo affinché il visitatore sia invogliato e quindi vi sia un incremento turistico durante tutto l'anno e magari creare nuovi spazi .

I nostri obiettivi sono:

- L'istituzione di un *tavolo intercomunale* con il comune di Reggello al fine di raggiungere l'obiettivo della realizzazione da parte delle Regione Toscana del secondo ponte sull'Arno collegato ad una nuova viabilità nella Frazione del Matassino che alleggerisca l'impatto del traffico sulla frazione in concomitanza con la realizzazione della variante in riva destra
- Censire gli interventi edilizi incompleti, attivando procedure per intercettare investitori privati interessati al completamento eliminando i cosiddetti "ecomostri" dandogli nuova vita; allo stesso tempo *rivalorizzare il territorio* e creando implicitamente nuovi indotti
- Miglioramento del Piano Operativo e del Regolamento edilizio che pur di recente approvazione risultano strumenti già obsoleti nel loro utilizzo
- Favorire la realizzazione di nuovi *alloggi ERP* in immobili di proprietà comunale oggi in disuso, predisporre un piano quinquennale con Casa Spa per l'abbattimento delle barriere architettoniche negli edifici ERP e miglioramento dell'efficienza energetica degli stessi



- Modificare la denominazione delle *vie omonime* dopo la fusione dei due comuni
- Favorire sinergie/reti con imprese e istituzioni per agevolare l'ingresso dei *giovani* nel mondo del lavoro, così come l'alternanza scuola-lavoro.
- Sostenere l'*innovazione tecnologica* per imprese e mondo del lavoro (fibra ottica, start up, centri di coworking, etc.) in collaborazione con la Città Metropolitana.
- Sostenere l'integrazione e lo *sviluppo degli ITS* e la formazione tecnica post diploma con l'istituto "Vasari"
- Promuovere l'*artigianato* collegato allo sviluppo di un turismo di qualità valorizzando le porte e le frazioni dei due comuni come luoghi identitari (le quattro porte figlinesi e le frazioni incisane)
- Realizzazione e promozione del brand "*città natale di Marsilio Ficino*" con realizzazione di percorsi turistici dedicati ed eventi culturali annuali in collaborazione con l'istituto M. Ficino
- Valorizzare il ruolo dei *Centri Commerciali Naturali* – CCN, realtà commerciali di comunità come punti di riferimento, presidio e animazione culturale e sociale del territorio.
- migliorare la *connettività* in maniera diffusa su tutto il territorio comunale di Figline e Incisa Valdarno per favorire un innalzamento dei servizi digitali

Impegno ad individuare e bonificare i siti inquinati del proprio Comune.

Qualità urbana

Un comune da vivere, più bello, più attraente

Il salto di qualità di un comune si misura con alcune sfide: la cura delle infrastrutture di base e dell'arredo urbano, il rispetto per i monumenti, la pulizia, la manutenzione del verde pubblico, il buon funzionamento dei servizi che invogli i cittadini ad essere i primi tutori della qualità dell'ambiente urbano

Abbiamo assistito in questi anni ad una gestione casuale o causale della cosa pubblica, con interventi spot o di recupero dopo eventi specifici, senza mai esserci un programmazione temporale alla base.

Proponiamo quindi:

- Un maggior utilizzo del **servizio di segnalazione** da parte dei cittadini che però produca una cronologia di intervento in risposta alla stessa segnalazione, affinché il cittadino venga reso partecipe degli step necessari alla realizzazione dell'opera
- Gestione razionalizzata del **verde pubblico**, in particolare dei giardini comunali con la realizzazione di idonei mezzi di delimitazione che consentano l'uso in sicurezza dei più piccoli ed allo stesso tempo permettano una più efficace sorveglianza delle strutture e loro manutenzione puntuale
- Realizzazione di **spazi dedicati 12-16** con aree pensate per ragazzi adolescenti che possano diventare luoghi di aggregazione e di incontro, con la possibilità di organizzare attività di animazione ed intrattenimento
- Implementare e riorganizzare il **servizio di pulizia** delle aree dei due centri storici e delle due stazioni ferroviarie affinché diventino il biglietto da visita del Comune come luogo accogliente e curato
- Valutare la possibilità di modificare il regime di **raccolta differenziata PAP** nei due centri storici passando alla realizzazioni di punti di raccolta comuni (cassonetti smart). Aumentare l'utilizzo delle foto trappole per abbandono rifiuti. Attivare il servizio di segnalazione "Acchiapparifiuti" con l'invio di un messaggio Whatsapp.

- Migliorare la *manutenzione della viabilità* prestando particolare attenzione al rifacimento dei piani viari (buche) e alla riqualificazione della segnaletica orizzontale (strisce e passaggi pedonali) e verticale (cartellonistica)
- Migliorare la *manutenzione ordinaria* di pavimentazioni, marciapiedi e caditoie
- Predisporre un piano di *disinfestazione* delle aree gioco e dei giardini dalle zanzare utilizzando idonei prodotti naturali al fine di poter usufruire meglio degli spazi
- Manutenere le *aree cani* già in funzione, predisponendo nelle stesse i punti acqua dove assenti, miglioramento dell'illuminazione e della recinzione, posizionamento di cestini e dispenser sacchetti; individuazione e messa in opera di nuove aree cani là dove erano state richieste dalla cittadinanza
- Promuovere la cura dell'*aspetto estetico* di vetrine, insegne, cantieri e affacci sulla strada.
- Incentivare i *controlli* di fondi abbandonati, rimuovere scritte dai muri e bandoni, apposizioni di sfondi fotografici alle vetrine o ai fondi inutilizzati
- Valorizzare progetti di *arredo urbano* posizionando nuove panchine, fioriere e prevedendo anche la sostituzione programmata in caso di usura
- Predisposizione nelle due aree centrali del comune di *bagni pubblici* sul modello delle Fashion toilette
- Riqualificare *aiuole e rotatorie* mediante sponsorizzazioni.

Mobilità Comunale

La mobilità comunale richiede interventi urgenti di alleggerimento del flusso del traffico soprattutto in determinate aree ed orari.

L'area del *centro di Incisa* e della frazione di *Matassino* soffrono il congestionamento del traffico e dei mezzi pesanti aumentato negli anni, così come l'arteria centrale di Figline Valdarno.

Il percorso di alleggerimento passa sicuramente da un'interlocuzione più stringente con la città metropolitana per la progettazione e realizzazione delle strutture necessarie (secondo ponte, variante in riva destra, variante all'abitato di Incisa).

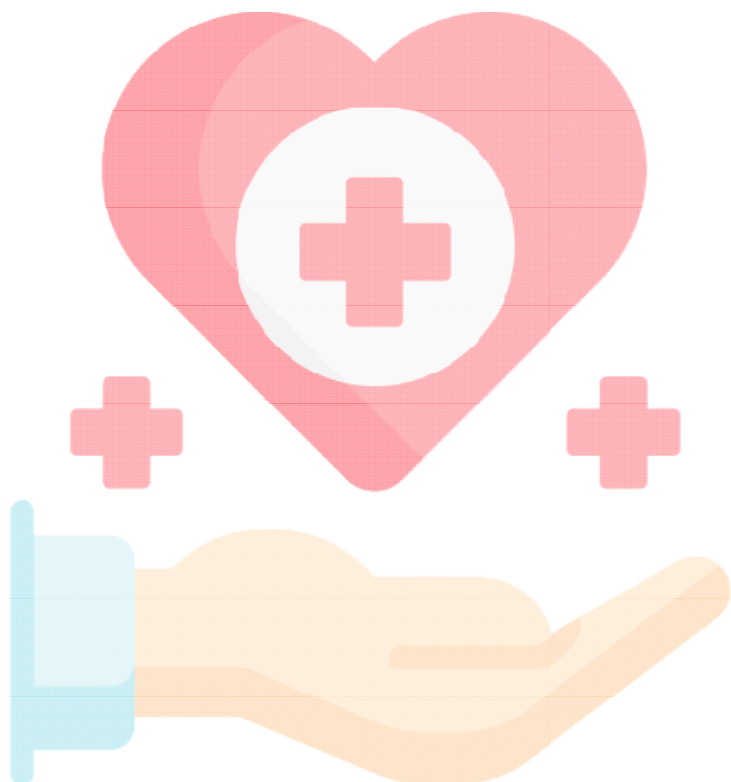
Accanto a ciò va previsto un miglioramento del trasporto pubblico locale al fine di ridurre quanto più possibile l'utilizzo dell'auto privata per gli spostamenti.

Proponiamo quindi:

- Attivazione del percorso per l'ingresso del nostro comune nel sistema **MIV (Mobilità in Valdarno)** che colleghi i due centri con le frazioni e i comuni limitrofi
- Realizzazione di un tavolo con il Comune di Reggello affinché anche questo intraprenda il medesimo percorso allo scopo di **alleggerire il traffico** derivante dal pendolarismo lavorativo dal suddetto comune verso il nostro e viceversa
- Realizzazione della **passerella** sul torrente Cesto e allaccio con la ciclopista sull'Arno già attiva nell'area del comune di San Giovanni



- Installazione di un maggior numero di rastrelliere per le biciclette in prossimità dei punti di interesse del comune e attivazione del percorso per la realizzazione di un servizio di *Bike Sharing* sul territorio comunale
- Incrementare le *strutture per la sosta* di interscambio, pertinenziali, stanziali e di relazione.
- Interlocazione più stringente con la Città Metropolitana per la realizzazione dell'*hub intermodale* delle stazioni di Figline ed Incisa
- sostenere la condizione per la quale il percorso della *linea ferroviaria* lenta che collega Firenze con Figline e Incisa Valdarno abbia le stesse prerogative tariffarie della rete tranviaria di Firenze, puntando anche sul suo valore green.
- Interlocazione con la regione Toscana per avere date certe per l'arrivo dei *nuovi treni* per il servizio pendolare



Sanità territoriale

Servizi territoriali efficaci ed efficienti

La pandemia Covid 19 ha messo ancor più in evidenza che la medicina ospedalocentrica non sia più funzionale alla cura della popolazione in modo puntuale e rapido

Le nuove conquiste in campo medico attraverso la prevenzione, diagnosi precoce e telemedicina possono veramente fare la differenza per una sanità migliore e più a misura di cittadino

Il nostro territorio si trova al confine con due ASL (Toscana centro e SUD EST), siamo equidistanti (20 Km e 13Km) tra due ospedali ma per ragioni di assegnazioni dobbiamo sempre fare capo verso l'area fiorentina.

Questo comporta notevoli disagi soprattutto per la popolazione anziana che si trova a dover attuare il pendolarismo sanitario per poter ottenere visite od esami specialistici su strutture distanti

L'Ospedale Serristori, non svolge più la sua funzione di alleggerimento alle strutture limitrofe, vuoi per la manifesta diminuzione del personale e delle attività svolte, vuoi per una miopia delle scelte aziendali che lo hanno portato negli anni ad essere una struttura vuota; ristrutturata nella parte storica ma depauperata della sua funzione di cura della persona.

Proponiamo quindi:

- un confronto più stringente con la ASL Toscana Centro affinché garantisca i **servizi ambulatoriali e di screening** ecografico e radiologico nel presidio del Serristori con maggiore continuità ed una implementazione dei servizi di fast track a disposizione dei medici territoriali.
- Avere un controllo più accurato sulle cronologie di intervento della realizzazione della **“Casa della Salute”**, pretendendo risposte certe delle tempistiche di realizzazione

- Richiedere lo spostamento del *servizio di CUP aziendale* più accessibile alla popolazione, richiedere l'implementazione del CUP territoriali con l'apertura delle agende anche sulla ASL SUD EST, attivare il servizio di pagamento dei ticket sanitari presso le farmacie, almeno in quelle partecipate dal comune, estendendolo anche alle private che ne chiedessero l'adesione
- Attivare con la ASL Toscana centro una progettazione sperimentale per l'*erogazione dei servizi in convenzione* presso le farmacie partecipate al fine di abbassare le liste di attesa di taluni servizi, così come previsto nel DI Farmacia dei servizi già attivo in altre regioni
- Intraprendere il percorso di *convenzione con la ASL SUD EST* affinché i residenti di Figline ed Incisa possano rivolgersi alle strutture della suddetta invece che essere costretti al pendolarismo verso le strutture della ASL TOSCANA centro, in particolare per il servizio di emergenza/urgenza, consultori e ambulatorio neuropsichiatria infantile
- Intraprendere il percorso insieme ai comuni limitrofi per la costituzione di un unico *distretto del Valdarno* che possa garantire servizi territoriali più calati sulle realtà dei singoli territori.
- richiedere l'aggiornamento del *registro dei tumori* relativo al nostro territorio



Scuola e sport

Strutture efficienti, migliori risultati

Abbiamo assistito negli ultimi due anni alla ristrutturazione della scuola media L. Da Vinci, chiusa per manifesta inagibilità risultante da report depositati in passate consiliature.

Rimangono però altri edifici scolastici che hanno avuto solo manutenzioni a spot senza avere un miglioramento significativo e duraturo per gli anni avvenire

Nelle stesse condizioni si trovano le nostre strutture sportive che mancano di investimenti strutturali ormai da diversi anni e che hanno visto un progressivo deterioramento nonché una difficoltà oggettiva ad essere sfruttati dalle società sportive che li hanno in gestione.

Proponiamo quindi

- Tenuto conto dei dati ISTAT *razionalizzare gli edifici scolastici* in base al numero degli iscritti prevedendo poi la manutenzione degli edifici con la migliore possibilità modulare e efficienza energetica
- Intercettare i bandi sportivi regionali e nazionali ed europei per il *miglioramento delle strutture sportive* con particolare attenzione alle palestre degli edifici scolastici che hanno una doppia funzione, la pista di atletica che risulta ormai essere obsoleta anche in merito allo svolgimento di gare, la struttura del “Madonnino” che ha necessità di adeguamenti alle strutture spogliatoi e campo ormai da diversi anni
- Prevedere affidamenti più prolungati delle strutture comunali a quelle società che dimostrino un piano di miglioramenti e manutenzioni con *finanziamenti privati* che portino ad un obiettivo miglioramento delle funzionalità delle strutture stesse



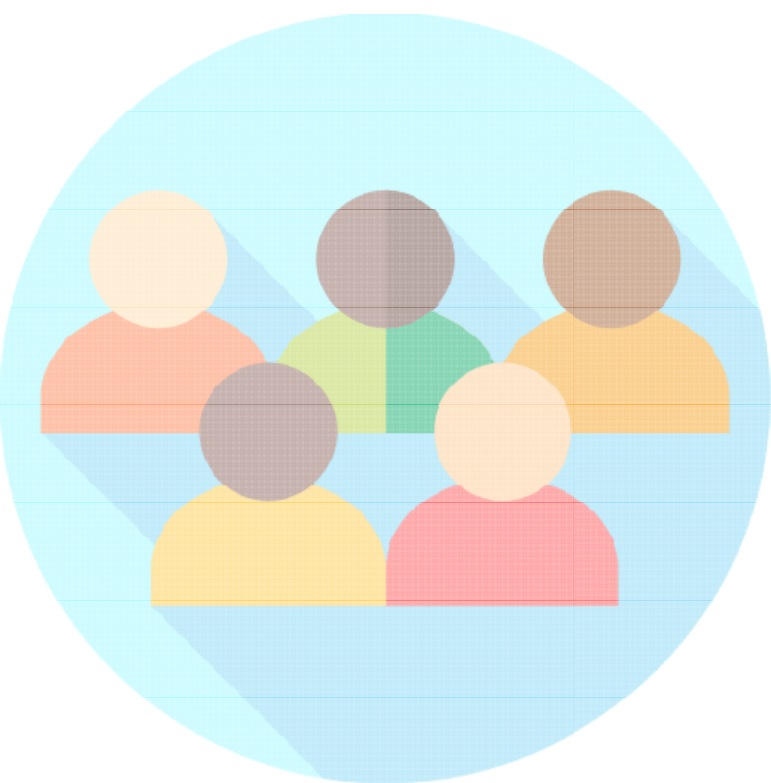
- Implementare i *servizi di pre e dopo scuola*, nonché i centri estivi affinché ci sia un supporto effettivo alle famiglie che non abbiano una rete familiare

Sociale e disabilità

Figline e Incisa dovrà essere sempre più un luogo di aggregazione e partecipazione dove nessuno debba sentirsi escluso.

L'impegno per gli individui deve integrarsi con quello della piena educazione alla cittadinanza, dove ciascuno costituisce una risorsa imprescindibile del benessere collettivo.

Proponiamo quindi



possano apprendere gli strumenti adatti per assistere i propri figli senza sentirsi giudicati

- Il miglioramento o potenziamento degli **spazi dedicati** ai soggetti intellettivamente fragili o con disabilità. Questo implica, personale specializzato e con capacità multisettoriali in contesti di vita differenti.
- **Programmi di apprendimento** mediato a sostegno della scuola per i bambini con disabilità intellettiva (BES/DSA/ADHD/Spettro dell'autismo)
- Suddivisione dei soggetti disabili in fasce di età differenti in modo da poter garantire un **programma di assistenza** convergente con l'effettiva capacità cognitiva in quel momento di vita
- Programmi/attività a **sostegno dei genitori** di soggetti disabili in modo che possano apprendere gli strumenti adatti per assistere i propri figli senza sentirsi giudicati
- Potenziare i **programmi di apprendimento** con i genitori sui fenomeni del bullismo verso i soggetti con una disabilità
- Potenziare i programmi contro le **dipendenze** (tutte, anche quelle dei dispositivi tecnologici) ad esempio con attività che possano contribuire a pulire i giardini, oppure ad aiutare a fare la spesa o a imbustare la spesa ai signori anziani.

- Creare un *punto di ascolto* con cadenza regolare per le donne che vogliono segnalare abusi domestici
- Attivare il *Garante della disabilità*, approvato con una mozione nella scorsa consiliatura ma non ancora effettivamente partito
- Realizzare la ristrutturazione del *centro Aquilone* ormai non più idoneo a svolgere la funzione educativa preposta

Creare occasioni di incontro periodiche *tra famiglie “esperte”*, che vivono la disabilità da anni e hanno acquisito un buon saper fare, con *famiglie “alle prime armi”*, che si rapportano per la prima volta alla disabilità e/o che avvertono necessità di supporto, anche in collaborazione con professionisti

- Attuare azioni di sensibilizzazione, informazione e supporto nei confronti delle associazioni culturali e sportive territoriali per *l’inclusione delle persone con disabilità* nell’ordinaria offerta di attività ludiche, motorie, teatrali, coreutiche ecc. anche con la mediazione di educatori professionali

Impegno ad aprire uno sportello per supportare i cittadini nella trasformazione digitale sempre più veloce in tutti i settori sia pubblici che privati (bollette, rapporti con l’amministrazione pubblica, ufficio imposte (spid, smart card, firme digitali, ecc).

Impegno ad agevolare l’integrazione dei cittadini stranieri, in particolare aggiungendo a quanto previsto per gli italiani i corsi di lingua italiana. Lo sportello dovrà essere aperto al di fuori dai normali orari di lavoro.

Sicurezza e legalità

La sicurezza dei cittadini è tra i primi punti nelle strategie di una Amministrazione.

L'implementazione del servizio di videosorveglianza è uno degli obiettivi che possono permettere una maggiore sicurezza soprattutto delle aree più isolate.

La sicurezza passa però anche dalle persone che sono deputate a tale servizio, l'Arma dei Carabinieri e la Polizia Municipale sono le due figure di riferimento sul territorio per ogni cittadino.

I nostri obiettivi sono

- Aumentare il numero degli *agenti di polizia* municipale compatibilmente con gli equilibri di bilancio e numero di dipendenti dell'ente.
- Alleggerire la parte burocratica dell'ufficio Polizia Municipale con l'inserimento di personale volontario e piattaforme digitali per *i servizi di rilascio permessi* ztl, autorizzazioni suolo pubblico ecc.
- Prevedere nei periodi estivi un servizio di *controllo serale* anche in partenariato con aziende private di servizio di polizia
- Attivazione di un tavolo permanente con l'Arma dei Carabinieri ed il Questore di Firenze per il *controllo dello spaccio e traffico di stupefacenti* che negli ultimi anni ha avuto un incremento sostanziale sul nostro territorio.
- Continuare con le iniziative di *sensibilizzazione* contro le truffe agli anziani con il coinvolgimento delle forze dell'ordine e delle associazioni del territorio.
- Ampliare le attività di *controllo e segnalazione* costituendo i gruppi di vicinato con residenti e commercianti.



- Migliorare l'*illuminazione pubblica* con il completamento della sostituzione delle lampade ora in atto e con la verifica della qualità della nuova illuminazione.

Turismo d'eccellenza

La missione principale di una Amministrazione deve essere quella di dare un chiaro posizionamento turistico a Figline e Incisa Valdarno, ma tale risultato si ottiene solamente identificando e puntando a raggiungere tutta una serie di obiettivi concatenanti e strettamente connessi con tale finalità.

Creare una identità turistica, valorizzare l'autenticità/identità, creare percorsi sul territorio, acquisire posizionamento digital, aumentare la conversione degli eventi sono alcuni dei punti chiave che il piano di marketing territoriale ha evidenziato e che necessariamente sarà il filo guida per le prossime scelte in tema di promozione del territorio.

Proponiamo quindi:

- Identificare i **punti di ingresso** di Figline e Incisa Valdarno (nord e sud) per riportare un chiaro messaggio di benvenuto a tutti gli ospiti enfatizzando il concetto di Destinazione sia per coloro che soggiornano che per coloro che solamente transitano attraverso il territorio
- Individuare punti sul territorio particolarmente scenografici , sia dal punto di vista paesaggistico che culturale/storico, dove installare cornici per effettuare **selfie** in ottica di ricordo del viaggio e del luogo
- Migliorare il servizio di **informazioni turistiche** ampliandone gli orari e le possibilità di accesso anche attraverso piattaforme digitali
- Programmazione di visite guidate “**Explorer Figline e Incisa Valdarno**” garantite in una giornata fissa settimanale nel quale siano raccontate le varie eccellenze culturali del centro storico con un momento di degustazione dei prodotti locali
- Istituzione di una cabina di regia per la realizzazione e **promozione degli eventi** con una programmazione annuale, eliminando la sovrapposizione con altri per evitare la cannibalizzazione tra essi.
- Cooperare insieme a **musei/gallerie** al fine di ospitare mostre di opere di artisti moderni e contemporanei

- Dare la possibilità di acquistare direttamente a Figline il tour di **Firenze/Uffizi** dando la possibilità di lavorare alle guide turistiche presenti sul territorio
- Enfatizzare il turismo **ecosostenibile** con tour dedicati nelle zone del Valdarno

Individuazione e realizzazione di un'**area camping**

- **Pet Tourism** dare la possibilità a chi si porta l'amico peloso di poterlo lasciare in mani esperte durante le visite a Firenze o in altre città dove i cani non sono ammessi

